

# 広報 おおい

題字 作家 水上 勉



おいしいお米にな〜れ！

小学生田植え体験

6

Jun. 2007  
No.14



# 対話と融和を



去る、4月22日の町長選挙において当選を果たした時岡町長が、4月23日、職員らが出迎える中、初登庁しました。

## 公約

- 1 新町建設計画を推進します。
- 2 両地域の均衡ある発展を約束します。
- 3 安全で安心な町づくりを推進します。
- 4 継続事業は早期完成に向け全力を尽くします。
- 5 地域産業の活性化と新たなモノづくりを応援します。
- 6 原子力発電所の安全と安心の確保と、原子力産業との共生策を推進します。

## 町民の皆様へ

おおい町長 時岡 忍

このたび、再度町長に就任させていただき、気持ちを新たに全力で町づくりに邁進する所存でございます。

私は、今後の町づくりの方針や方向性を確認する必要があると常々考えておりましたが、この選挙において「合併後の両地域の均衡ある発展」や「新町建設計画の推進」など、これからの町の進むべき道を再確認できたと考えております。

今後、6つの公約をもとに、これからも積極的に町づくりを進めていきます。

今回の選挙で町を二分するようになってしまいました。これからはノーサイドの精神で融和を目指し、公平な政策を進めていきたいと考えております。

町民との対話、議会との対話を積極的に進めながら、議会と両輪で進んでいく必要がありますし、また、いろいろな機会に町民の皆様の希望や意見をお聞きし、町づくりに活かしていきたいと考えております。



# おおおい町議会議員決まる

町民の声を行政へ

- 森内 正美  
小川 宗一  
渡辺 均  
中塚 寛  
新谷 欣也  
松井 榮治  
田中 景子  
中本 茂  
中川 忠彦  
小野 泰孝  
浦松 清八郎  
浜田 勝美  
寺澤 繁夫  
猿橋 巧

去る、4月22日に町議会議員選挙が行われ、14人の新しい議員が決まりました。

4月23日には、役場正庁で当選証書付与式が行われ、猿橋選挙管理委員長から証書が手渡されました。

5月9日には、議会臨時会が開かれ、議長に寺澤繁夫氏、副議長に小野泰孝氏がそれぞれ選任されました。また、議会の構成が下記のように決まりました。



小野副議長



寺澤議長

## 議会の構成

### 総務常任委員会

- 委員長 中塚 寛  
副委員長 松井 榮治  
委員 寺澤 繁夫  
濱田 勝美  
浦松 清八郎  
渡辺 均  
小川 宗一  
森内 正美

### 産業建設常任委員会

- 委員長 新谷 欣也  
副委員長 田中 景子  
委員 猿橋 巧  
小野 泰孝  
中川 忠彦  
中本 茂

### 議会運営委員会

- 委員長 浜田 勝美  
副委員長 中本 茂  
委員 猿橋 巧  
浦松 清八郎  
田中 景子  
森内 正美

### 原子力発電対策特別委員会

- 委員長 中本 茂  
副委員長 中川 忠彦  
委員 浦松 清八郎  
田中 景子  
猿橋 巧  
濱田 勝美  
新谷 欣也

### 孝原揚水発電対策特別委員会

- 委員長 小野 泰孝  
副委員長 松井 榮治  
委員 中塚 寛  
渡辺 均  
小川 宗一  
森内 正美

### 嶺南広域行政組合議会

- 議員 寺澤 繁夫  
議員 浜田 勝美

### 若狭消防組合議会

- 議員 松井 榮治  
議員 小川 宗一

### 公立小浜病院組合議会

- 議員 中塚 寛  
議員 森内 正美

### 福井県後期高齢者医療広域連合議会

- 議員 寺澤 繁夫

# まちづくり予算決まる

今年度は、継続する主要プロジェクトの一部が最終局面を迎えます。しかし、新町建設計画の実行等による財政需要の増加は避けられず、予算編成にあたっては、前年度と同じく、経常経費の抑制・削減に努めるとともに、事業の優先順位を考慮しながらの予算編成となりました。

## 平成19年度の当初予算が成立 一般会計は約10億円の減

平成19年度の一般会計予算の規模は98億8400万円です。前年度の当初予算額111億5000万円に比べて11%の減となりました。

これは、保健・医療・福祉総合施設や高速通信網の整備、消防署名田庄分署の建設など、大型プロジェクトにかかる費用の減少が主な原因です。

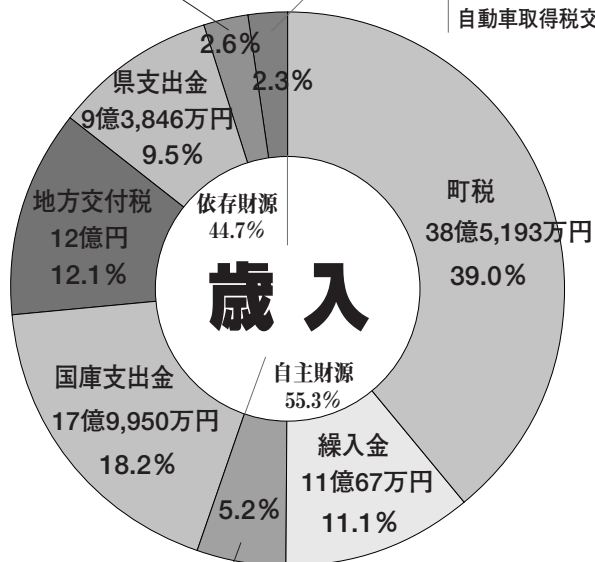
また、8つの特別会計の総額は、33億9519万円です。こちらも同様の比較をすると、前年度合計額の31億9762万円に対して62%の増となりました。

一般会計と特別会計を合わせた全会計では、132億7919万円となり、前年度の合計額と比較すると72%の減となりました。

譲与税・交付金 2億2,490万円

地方譲与税  
地方消費税交付金  
地方特例交付金  
自動車取得税交付金など

町債  
2億5,640万円



5億1,214万円  
財産収入、諸収入、繰越金  
使用料及び手数料、  
分担金及び負担金など

### 入ってくるお金

町税の内訳は固定資産税32億5643万円、町民税5億2450万円、軽自動車税1800万円、町たばこ税5300万円となっており、昨年度と比較して、全体で9.7%の増収となりました。税収の大部分は原子力発電所の立地による固定資産税（大規模償却資産）です。

大型プロジェクトにかかる費用の減少により、家庭でいうところの貯金にあたる「繰入金（基金）」からの収入は54.2%減りました。国庫・県支出金など、他の費目については昨年度並みとなっています。



# このように使います

事業はたくさんありますが、ここでは各分野の主要事業について紹介します。

## 議会費

議会運営事業 7,298万円

## 総務費

高速通信網構築事業 3億6,135万円  
 デジタル放送設備整備事業 1億1,141万円  
 スーパー大火勢開催事業 4,852万円  
 名田庄星のフィエスタ事業 1,002万円  
 コミュニティバス運行事業 3,988万円  
 防災対策事業 2,990万円  
 有線放送施設統合事業 2,638万円

## 民生費

心身障害者医療費助成事業 3,328万円  
 知的障害者援護施設支援費事業 2,963万円  
 あみーシャン大飯改善事業 1億6,520万円  
 児童手当及び児童扶養手当支給事業 6,375万円

## 衛生費

保健・医療・福祉総合施設整備事業 1億8,026万円  
 ごみ収集運搬事業 3,128万円  
 清掃センター管理事業 4億1,581万円

## 農林水産業費

さぶり川公園管理運営事業 2,406万円  
 地籍調査事業 5,730万円  
 きのこの森管理運営事業 6,101万円  
 林産加工施設整備事業 6,500万円  
 漁港環境整備事業 800万円

## 商工費

頭巾山青少年旅行村管理運営事業 4,470万円  
 観光ポスター等作成事業 448万円

## 土木費

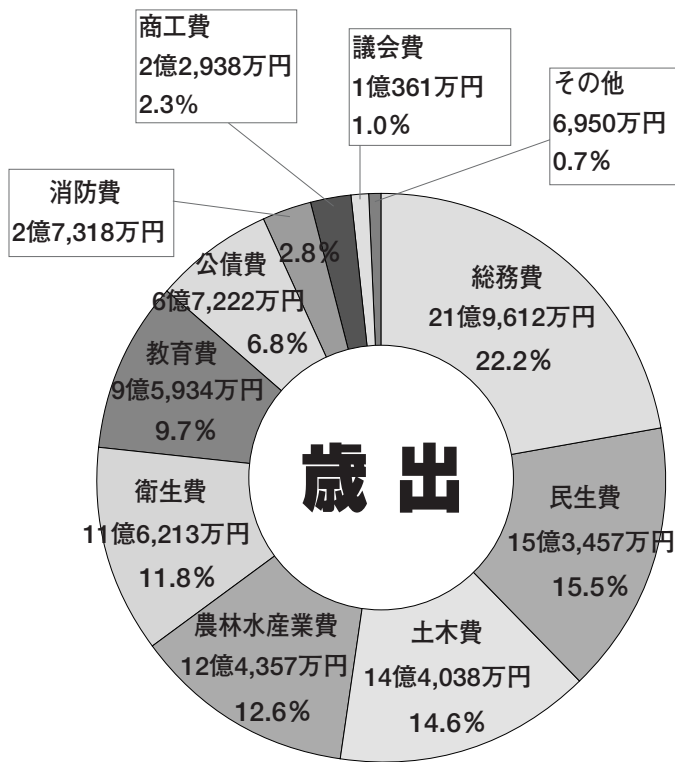
うみんぴあ大飯事業 2億2,463万円  
 道路新設改良事業 4億42万円  
 道路維持補修事業 1億848万円  
 橋りょう新設改良事業 7,215万円

## 消防費

若狭消防組合事業 2億5,323万円

## 教育費

中学校校舎等改修事業 2,559万円  
 中学生海外派遣事業 853万円  
 若州一滴文庫管理事業 4,812万円  
 名田の荘郷づくり拠点施設整備事業 2,690万円  
 健康マラソン事業 492万円  
 給食センター事業 5,580万円



衛生費は、「保健・医療・福祉総合施設（なごみ）の第2期工事の整備完了などにより、前年度に比べて大幅な減額となりました。

また、土木費も、「うみんぴあ大飯」の整備工事の一部完了などにより減額となりました。

その他、お金の使い道については左の主要事業紹介をご覧ください。

19年の使われ方

## 今年の特別会計は？

総額33億9,519万円

特別会計名	予算額
老人医療事業	10億1,717万円
国民健康保険事業	8億1,413万円
国民健康保険診療事業	1億8,404万円
介護保険	6億1,572万円
介護サービス事業	1,607万円
簡易水道事業	2億4,755万円
農業集落排水事業	3億3,881万円
特定環境保全公共下水道事業	1億6,170万円

特別会計とは、特定の事業について、その保険料や使用料などで運営し、一般会計とは区別して独立した予算で行う会計で、本町では8つの会計があります。

特別会計は、独立した予算で運営しますが、特別会計でまかないきれない場合には、一般会計から資金を繰り入れることとなります。



名田庄診療所長 中村伸一

# 地域のカルテ

## 患者の権利と病院医師の忙しさ

「ホントに怖い医療の崩壊」

ある日の診療所外来のことです。こんな患者さんが来られました。

「健診でコレステロールが高かったから、M病院の循環器科に行っただけです。そして、先生に『うちはコレステロールが高いだけの人が来るところじゃないから地元の診療所に行きなさい』って言われちゃいました」

さて、みなさん。この患者

さんの言うことを聞いて、どう感じたでしょうか？二つの意見があると思います。

A 「とんでもない医者だ。せっかくだから自分のところに来た患者を追い返すなんて。患者はどこにでもかかる権利があるんだから」

B 「軽い病気なら診療所にかかって、入院や専門的な検査・治療が必要ななら病院に紹介してもらった方がいいんじゃない」  
数年前まではAの考え方でよかったのです。保険証（正確には被保険者証）1枚持っていけばどこかの医療機関にもかかることができる（フリーアクセス）のが日本の医療制度のいいところです。

しかし最近、事情が異なってきました。平成16年度からはじまった新しい医師臨床制度になってから、若い医者が都会の病院に集中するようになりまして。その影響で、地方の病院の医師不足が深刻になっていきます。

「医療崩壊」なんていう言葉も最近のマスコミで出てきました。特に地方の公的病院の医師不足はマジでヤバいです。舞鶴市民病院のことは全国版のニュースにもなりました。

ってなわけで、今一番忙しい医者は地方の公立病院の勤務医なのです。

ここで考えていただきたいのは、彼ら病院勤務医が外来で大勢の患者さんに対応することで疲弊してしまっている現実です。彼らには病院ならではの医療（高度医療・救急医療）に集中してもらわなければなりません。

病院の医者が日中に軽い病域の患者さんを大勢診ることで疲れてしまつては、病院にしかできない高度医療やいざというときの救急医療でも力を発揮できません。これではかえって患者さんのためになりません。

「病診連携」といって、今では病院と診療所は紹介状を通じて常に連携しています。今ほどこの病院にも地域連携室という部署があり、病院と診療所とのつなぎ役の職員がいます。紹介の際には診療所で病院外来の予約がとれるようになっていきます。

「普段は診療所へ、必要なきには病院へ」といった役割分担をしなければ、この地域にも近い将来、医療崩壊がやってくるかもしれません。

こちら

# なごみ診療所



## ●6月から訪問リハビリテーションをはじめます

診療所では、診療所までの通院が困難な方々に訪問リハビリテーションを行います。

『家でリハビリテーションを行いたい』『介護予防のために機能訓練を行いたいけど、通院、通所サービスにも行くことができない』という方がいらつしやいましたら、診療所の理学療法士、作業療法士がいつでもお伺いいたします。

なお、リハビリを行う際には、1回あたり約5000円の利用料金が発生いたします。

\*訪問リハビリは介護保険でのサービスの利用とさせていただきます。

\*利用をご希望の方は各担当ケアマネージャー、もしくはお近くの居宅介護支援事業所までお問い合わせください。（直接診療所にお問い合わせいただいても結構です）

\*診療所内での外来リハビリテーションも従来どおり行っております。ご利用ください。

お問い合わせ・医療・福祉総合施設  
介護老人保健施設「なごみ」

☎ 77・2753  
☎ 77・3184

※受付時間は午前8時30分から午後5時までです。

## 資源ごみ



# のリサイクルを!

**空き缶やペットボトルは貴重な資源に**

空き缶、空きビン、プラスチック製容器包装、ペットボトル等は、リサイクルにより新たな製品の原材料となる貴重な資源です。

リサイクルを効率的に行うためには、分別のルールを守ることが大切です。リサイクルの識別マークをよく見て分別し、水洗いで汚れを落とすなどリサイクルが可能な状態で収集に出してください。(昨年配付した「3分別の手引き」をご覧ください。)

## 18年度はこれだけリサイクル

おおい町では、平成18年度にこれだけリサイクルしました。( )内の数値は町の分別収集計画量に対する回収率

プラスチック製容器包装	47トン(19%)
ペットボトル	24トン(53%)
アルミ缶	28トン(116%)
スチール缶	53トン(75%)
空き缶	73トン(48%)

**全種類の無料配付は終了  
資源ごみの指定袋のみ配付**

原子力広報を目的として6月と12月に町指定ごみ袋の全種類を各世帯に無料配付してきましたが、平成18年度をもって、ごみ袋による広報は行わないことになりました。

今年度からは、燃えるごみ用、その他不燃物用ごみ袋は有料となりますが、リサイクル推進を図るため、資源ごみの町指定袋のみを無料で配付します。(7月配付予定)

今年度の配付枚数は、各世帯に空き缶用12枚、空きビン用3種類各6枚、ペットボトル用6枚、プラスチック製容器包装用12枚です。それぞれのご家庭の状況により使用される枚数が違います。これ以上必要な場合や、燃えるごみ用、その他不燃物用ごみ袋は、町指定ごみ袋取扱店または役場 生活環境課、名田庄総合事務所にてお買い求めください。(各種類とも10枚入り200円)

**町指定ごみ袋の販売はこちらの取扱い店で**

### (大飯地域)

- マゴザ商店
- しむら商店
- エコープ大飯店
- ママーストアおおい店
- ミニストップ大飯運動公園前店
- フレンドリーストアアフジサワ
- (名田庄地域)
- 内谷商店
- 黒瀬衣料品店
- 池長
- クリエートプラザ
- J Aわかさ各店舗
- ナタシヨウ電器
- 名田庄商会
- 渋谷薬局
- 下中商店
- 吉田酒店
- 板谷商店
- 小間薬房
- 山本酒店
- カネイチ商店







## はじける子どもたちの笑顔

鯉のぼりが気持ちよさそうに泳ぐきのこの森で、今年も「ござんせ！フェスティバル」が開催されました。

28日に行なわれた親子しょうがいぶつ競走ではあみをくぐったり、ソリを引いたり親子で力を合わせてゴールを目指しました。また、ニジマス釣りでは釣り上げた魚をその場でバーベキューに。いいにおいが園内を包みました。他にもアヒルのレースや工作教室など、たくさんの楽しい企画に子どもたちは大喜びの様子でした。

29日には、キャラクタショーが、3・4日にはゾウガメやフラミンゴなどの移動動物園がやってくるなど、イベント期間中は多くの家族連れでにぎわいました。  
(4月28・29日/5月3・4日 ござんせ！フェスティバル 2007 きのこの森)



(左) 白熱したアヒルのグランプリレース。(上) 移動動物園にはかわいいひよこたちも登場。(中) 大人気だったニジマス釣り。(下) 親子しょうがいぶつ競走で、わが子を背中にグルグルグル〜。



## 子どもたちに大人気の図書館まつり

図書館まつりが開催され、紙しばいや人形劇など、笑いあり、感動ありの物語に子どもたちの視線はくぎ付けでした。手品の発表や布絵本などの展示コーナー、おもちゃ作りもあり、楽しい時間を過ごしていました。

(4月29日 図書館まつり 名田庄山村開発センター)



(左) 人形劇「泣いた赤おに」で迫真の演技を見せる赤おにと青おに (上) 真剣なまなざしで物語を聞く子どもたち (下) 布絵本や手づくり紙しばいの展示



## いろんな“名田庄”を体験

染物に藤細工、木工に森林散策など、いろんな「名田庄」を体験する教室が開かれました。ゴールデンウィークとあって県外からも多く人が参加。この日は真夏を思わせる暑さとなり、八ヶ峰家族旅行村には体験教室の参加者をはじめ、キャンプ客など、多くの人でにぎわっていました。(5月4日 名田庄体験教室 八ヶ峰家族旅行村)

(上) さーて、うまく染まったかな？(左)きれいな模様になりました。後は乾かして完成。(右) 藤細工に挑戦。難しそうです。



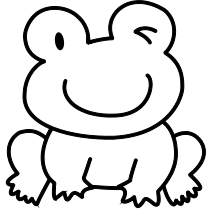
## オープンセレモニー盛大に

4月1日にオープンした「うみんぴあ大飯マリーナ」のオープンイベントが盛大に開催されました。セレモニーのほか、ボートの展示や試乗会も実施。中でも試乗会は、実際に沖へ出られるとあって、たくさんの人が心地よい潮風を体に受けながら短時間の船旅を満喫していました。

(5月12・13日 うみんぴあ大飯マリーナオープンイベント うみんぴあ大飯マリーナ)

(上) 天候にも恵まれ、快適なボートの試乗会となった。  
(下) 鏡割りをしてオープンを祝った。

# 木



## 14

### 多聞の会

17:30~21:00  
講師 奥嶋佛心氏  
場所 山村開発センター

### 読書会「源氏物語」 入門編

13:30~15:00  
場所 名田庄図書館

### 高齢者交通安全教室

10:00~  
講師 小浜警察署交通巡視員  
場所 はまかせ交流センター

## 28

### ヨガ教室

19:30~  
対象者 中学生以上  
講師 木下順子氏  
場所 はまかせ交流センター

# 金

### 歴史教室

14:00~  
講師 渡辺 均氏  
場所 ふるさと交流センター  
申込 佐分利公民館 ☎78-1211

### 絵手紙教室

19:30~  
講師 渡辺 淳氏  
場所 ふるさと交流センター  
申込 佐分利公民館 ☎78-1211

## 15

### 愛護センター 大飯支部巡回指導

17:00~  
場所 JR若狭本郷駅周辺

## 22

### 中央公民館 パソコン教室

19:30~22:00  
対象 一般  
場所 町民センター

## 29

### 愛護センター 大飯支部巡回指導

17:00~  
場所 JR若狭本郷駅周辺

# 土

## 2,16

### 中央公民館 日本の童謡を歌おう

13:30~14:30  
場所 総合町民センター  
講師 中尾雍子氏

## 9

### 源氏物語を読む会

9:00~10:30  
場所 名田庄図書館

## 16

### ゲートボール教室

13:30~16:30  
場所 はまかせ交流センター

## 23

### 絵手紙教室

19:30~  
講師 渡辺 淳氏  
場所 ふるさと交流センター  
申込 佐分利公民館 ☎78-1211



# サークル紹介

## 若美会

代表者 猿橋英子さん

若美会は、踊りのサークルで4人のメンバーが、月に4回集まり、町民センターで練習をしています。

月に1回は先生にも来ていただき、指導を受けながら文化祭の舞台での発表を楽しみに仲良く踊っています。



## お問い合わせは

おおい町教育委員会  
☎77-1150  
名田庄事務支局  
☎67-3701

## おおい町文化協会からのお知らせです

問い合わせ ☎77-1150 (内線421)

### ◆おおい町文化少年団第6期生 募集

おおい町文化少年団は、おおい町の自然の中でピクニックや釣り体験などいろいろな活動や体験を計画しています。

名田庄・大飯の両地域に昔から伝わる文化などに触れながら両地域の団員の交流も行っています。

募集は随時行っていますので、みなさんの参加をお待ちしています。

### ◆「おおいなる詩」募集

□テーマ:

「ふるさと」(平成19年度町民文化祭テーマ)

□募集要項:

- ・400文字以内の詩〜「ふるさと」をテーマとします。
- ・表現形式は自由、未発表の作品に限ります。
- ・応募資格は問いません。
- ・応募は、必ず封書にて1通につき1作品とし、応募数は制限しません。
- ・所定の応募用紙が原稿用紙を使用すること。



# 生涯学習カレンダー

# 6月

日

月

火

水

## ウクレレ講座 & フルースギター講座

6月6日、13日、20日、27日（水）19:30～

好評につき第2弾。秋の町民文化祭のステージ発表を目指して毎週水曜日に開催します。（来月以降も同じ）

講師 重田敬之 氏

場所 総合町民センター

※事前に申込が必要です。



## 英会話教室 中央公民館

【幼児コース】

14日、28日 19:30～20:15

【小学生コース】

7日、21日 19:30～20:15

場所 総合町民センター

講師 エミリー・グラント 氏

3

## ブランケットファミリー ブックスタート

10:00～11:30

場所 名田庄図書館

内容 工作と読み聞かせ

4

## 布絵本の会

9:30～11:30

場所 名田庄図書館

5

## 卓球教室

19:30～21:00

対象 小学4年生～中学生

場所 総合運動公園体育館

6

## 卓球教室

19:30～21:00

対象 小学4年生～中学生

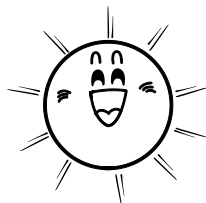
場所 総合運動公園体育館

10

## 絵本交流会

10:00～11:00

場所 名田庄図書館



12

## バレエ体操教室

10:30～

場所 ふるさと交流センター

講師 寺本智恵子 氏

申込 佐分利公民館 ☎78-1211

## サッカー教室

場所 総合運動公園多目的グラウンド

講師 静岡産業大学、おい町体育指導委員

6月23日（土）

13:30～16:00

対象 中学生、4歳以上小学生未満  
及びその保護者

6月24日（日）

9:30～12:00

対象 小学生及びその保護者

※雨天時は、場所をあみ〜シャン大飯に変更します



26

## バレエ体操教室

10:30～

場所 ふるさと交流センター

講師 寺本智恵子 氏

申込 佐分利公民館 ☎78-1211

## 暦会館創立15周年記念 特別企画

◆作品募集

【募集内容】

作文・随筆・エッセイ

【テーマ】

わたしのまちの年中行事  
(1,200字以内)

【応募締切】

平成19年8月10日

あなたのまち（家）の年中行事を教えてください。ひな祭りや端午の節句、七夕、氏神様などのお祭り、七五三、成人式、還暦、米寿などの行事。

そのほとんどは「陰陽道」や「暦」に関わるものなのです。

暦会館では、全国各地の行事、風習、慣習などを皆さんの作文・随筆・エッセイにより、収集・整理し、貴重な資料として次代に残し伝えたいと考えています。身近なこと、旅先で出会ったことなど自由にお書きください。

※詳しくは、暦会館（☎67-2876）または、教育委員会名田庄事務支局までお問い合わせください。

## 活動日記

### 愛護センター大飯支部巡回指導

青少年愛護センター大飯支部では、毎月2回、JR若狹本郷駅前「あいさつ・声かけ運動」を実施しています。主に高校生を対象に「おかえり」の声かけをしています。ちゃんとあいさつを返してくれる生徒さんや、ちょっと恥ずかしそうにする生徒さんなど、さまざまです。

また、生徒さん以外にもあいさつを交わし、電車の中の状況などを教えていただいています。

# お知らせ

## NEWS & INFORMATION

■おおい町役場  
☎77-1111 (代)

■名田庄総合事務所  
☎67-2222 (代)  
(総務管理課)  
☎67-2222  
(郷づくり室)  
☎67-2224  
(住民サービス室)  
☎67-2223  
(教育委員会事務局  
名田庄事務支局)  
☎67-3701

■保健福祉センター「なごみ」  
(なごみ保健課)  
☎77-1155 (代)

■あつとほ〜むいきいき館  
(保健福祉室)  
☎67-2000 (代)

■iネットぴあプラザ  
(電子情報課)  
☎77-9030

### 行政についてお気軽にご相談を

#### 役場総務課

☎77・1111

毎日の暮らしの中で、主に国の仕事について「困っていること」「や「要望したいこと」などの苦情はありませんか？

もしあっても直接言いにくい人のために、その解決や実現のためにお手伝いするのが、総務大臣から委嘱された「行政相談委員」です。

▼大飯地域担当は従来どおり、岡田区の赤松祐亨さん（☎77・0334）です。

▼名田庄地域担当は新たに、納田終区の中野岩二郎さん（☎67・3255）が委嘱されました。

▼相談は、口頭、電話、手紙のいずれの方法でも結構です。また、県や町の仕事についての内容でも結構です。相談は無料で秘密は厳守します。

▼次のとおり定例行政相談も開催していますので、みなさんお気軽にご相談ください。

#### （大飯地域）

##### ▼日時

毎月第1金曜日

午前9時～午前11時30分

##### ▼会場

あみーシヤン大飯

#### （名田庄地域）

##### ▼日時

毎月第2土曜日

午後1時～午後3時

##### ▼会場

名田庄総合事務所

### 不妊治療費を助成

#### なごみ保健課

☎77・3411

#### 保健福祉室

☎67・2000

19年度分のおおい町不妊治療費助成事業をご案内します。

この事業は、次世代育成支

援の一環として不妊治療のうち、子どもを生みやすい環境づくりを推進するため、不妊治療に要する費用の一部を助成することにより、不妊治療を受けている夫婦の経済的負担の軽減を図り、治療を受ける機会を増やすことを目的としています。

#### ▼助成の対象経費

人工授精、体外受精、顕微

授精で国内医療機関での保険診療適用以外の検査費及び診療費（19年度分）

#### ▼助成の額など

①町内に夫婦のどちらかが1年以上住所のある方とします。

②経費の2分の1に対し、年間20万円を限度に、1年度に1回の助成をします。

### 狩猟免許試験を実施

#### 役場産業振興課

☎77・1111

平成19年度の狩猟免許試験

が次のとおり実施されます。

詳しくは、嶺南振興局二州農林部（☎22・0001）へ。

#### ▼狩猟免許の種類

①網猟免許②わな猟免許③

第一種銃猟免許（装薬銃など）

④第二種銃猟免許（空気銃）

※19年度狩猟免許試験より

「網・わな猟免許」を「網猟免許」と「わな猟免許に分離

#### ▼対象者

福井県内に住所を有する満

20歳以上の人で、新たに狩猟免許を取得しようとする人および現に取得している狩猟免許と異なる種類の免許を取得しようとする人

#### ▼試験内容

適性試験、知識試験、技能試験

▼試験日、会場（嶺南）  
7月22日（日）  
午前9時30分～午後5時30分  
三方青年の家（若狭町）

#### ▼申請期限

6月1日（金）

### ドリームジャンボ宝くじをご購入ください

#### ドリームジャンボ宝くじ

（第522回全国自治宝くじ）

宝くじの収益金は、乳幼児医療無料化などの少子化対策に役立てられています。ぜひ、お近くの宝くじ売り場でご購入ください。

#### ▼発売期間

6月1日（金）まで

#### ▼価格

1枚 300円

#### ▼抽せん日

6月12日（火）

#### ▼当せん金額

1等 2億円

1等の前後賞 5千万円

2等 1億円



## ちびっこ陶芸教室

10時～12時

6月 2日(土)「風鈴」

16日(土)「コップ」



詳しくは  
きのこの森陶芸館  
☎78-1714

## 町内交通事故発生状況

(平成19年4月19日現在)

	本年	昨年同時期
人身	1	4
死者	0	0
傷者	1	4
物損	26	35



## 人権相談

日時：6月21日(木) 13時～15時

場所：総合町民センター

名田庄山村開発センター

日頃の悩みごと、いじめ、不登校、体罰、その他人権に関する相談に人権擁護委員が応じています。相談は無料で秘密は固く守られますのでご安心ください。

6月1日(金)～6月7日(木)は

## 県民の歯を守る週間

標語

「ずっと ずっと

いっしょがいいな 自分の歯」

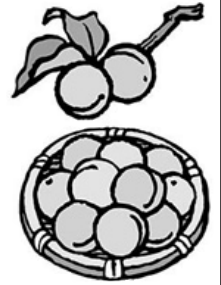
8020運動(80歳で20本の歯を保ちましょう)

20以上の自分の歯があると、ほとんどの食べ物をかみくだき、おいしく食べられると言われています。いつまでも自分の歯を大切にしましょう。



自然満喫 梅い～っぱい

## 「梅もぎ体験」に参加してみませんか?



大飯梅生産組合女性部の皆さん主催の「梅もぎ体験」を実施します。当日はあみーシャン大飯で梅湯まつりが開催され、お湯の中には青梅が。梅湯の前に、梅もぎで一汗いかがですか?

■日時 6月17日(日)

1回目 11時から 2回目 13時から

■参加料金 お一人 1,500円

■その他 雨具(カッパ等)、長靴、軍手、エプロンが必要です。汚れてもよい服装で

地域ポータルサイトで

広がる

ち

地域ポータルサイトってご存知ですか?

ご存知ない方が多いのではないのでしょうか。簡単にいうと、地域の皆さんが趣味やサークルの紹介、イベント参加の募集、お店の紹介等ができる簡易なホームページを、簡単に作成することができるものです。ホームページと聞くと、特殊なソフトや難しい知識を思い浮かべますが、地域ポータルサイトでは、インターネット環境とパソコンさえあれば大丈夫です。

でも・・・「やっぱり少しくつきにくい」、「使い方がよくわからない」という方のために、操作説明会を行います。場所は、ご自宅、集会所等、おおい町内であればどこでも結構です。ただし、インターネットが利用できることが条件となります。操作説明会用のノート型パソコンは貸出いたしますので、お気軽にお申し出ください(注・台数に制限があります)。

さあ、みんなで参加して地域ポータルサイトで「わ」をひろげよう!

※詳しくは、役場電子情報課(☎77-6000) または町のホームページをご覧ください

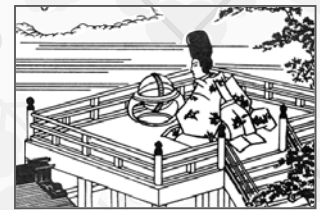
(<http://www.town.ohifukui.jp>)

# みちしるべ

## 6月の運氣

(6月6日～7月6日まで)

☆九紫火星	明43生 / 大8生 / 昭3、12、21、30、39、48、57生 / 平3、12生
☆八白土星	明44生 / 大9生 / 昭4、13、22、31、40、49、58生 / 平4、13生
☆七赤金星	大1、10生 / 昭5、14、23、32、41、50、59生 / 平5、14生
☆六白金星	大2、11生 / 昭6、15、24、33、42、51、60生 / 平6、15生
☆五黄土星	大3、12生 / 昭7、16、25、34、43、52、61生 / 平7、16生
☆四緑木星	大4、13生 / 昭8、17、26、35、44、53、62生 / 平8、17生
☆三碧木星	明40生 / 大5、14生 / 昭9、18、27、36、45、54、63生 / 平9、18生
☆二黒土星	明41生 / 大6生 / 昭1、10、19、28、37、46、55生 / 平1、10生、19生
☆一白水星	明42生 / 大7生 / 昭2、11、20、29、38、47、56生 / 平2、11生



**三碧木星**  
 運氣は未だ正常には戻っていない。横合いからの邪魔で感情の行き違いがありそう。他人を交えず誠意で話し合うのが大事。是非を弁え稲穂の垂れるが如く。

**一黒土星**  
 運氣は盛大ではあるが動きによって大逆転の恐れもある。慎重に方針を立て行動を起こす必要がある。新規の事業は今ほ控え、従来の形を守るのが安全。

**一白水星**  
 運氣は回復している。しかしまだ重要な事柄はしばらく控えた方がよい。万事慎重な行動が必要。甘言に乗らず、口舌にも注意が肝要。金銭上転機有り。

**六白金星**  
 運氣は非常に強運だがどうも周囲の調和がとれず反発が多い。兎角心身ともに休む暇もない割に成果が割に合わぬ事が多い。他事には極力手を出さぬ事。

**五黄土星**  
 運氣は引き続き良好なれど、周辺に何らかの変化変動が起き、それに巻き込まれる恐れもある。他事にはあまり口出しをせず、自分の本分を弁えること。

**四緑木星**  
 運氣は多少ながら上昇に向かいつつある。もうひとときの我慢。この機を利用し現状や自身の充実を図るのも一策。将来に備えておけば自分の自信となる。

**九紫火星**  
 運氣は衰運となった。何事も見合わせ現状を堅く維持することが大切。思いついた行動は身辺にも迷惑をおよぼす。慎重に誠意ある行動が必要。

**八白土星**  
 運氣は平穏で身辺での大きな変動もなさそう。突飛な行動はとらず、十分な計画に乗り確実な道を進むことが常に運氣を安定に保つ大きな条件。

**七赤金星**  
 運氣は強運なれどもかえって衰運に似た様相が起こる。四方からの反発に堪え心身ともに健全な行動がこの危機をも越えらる。甘言誘惑に注意。

※立春が新しい年の第1日目となるため、1月と2月上旬生まれは前の年の運氣とみます。

～暦会館提供～

## 大飯原子力発電所の運転状況

大飯発電所	出力	営業運転開始	発電電力量	発電日数
1号機	117.5万KW	昭和54年3月	1,888.8億 kWh	6,844日
2号機	117.5万KW	昭和54年12月	2,037.8億 kWh	7,345日
3号機	118万KW	平成3年12月	1,336.0億 kWh	4,740日
4号機	118万KW	平成5年2月	1,275.1億 kWh	4,506日

平成 19 年	
5月	6月
第21回定期検査中	5月下旬～本格運転予定
本格運転中	
本格運転中	
本格運転中	5月6日～第11回定期検査中

※発電電力量および日数は平成19年4月末日現在の数値です。



平成19年4月13日から  
5月10日まで届出分

赤ちゃん

名前	性別	保護者	住所
芝 一花 (いちか)	女	平・忍	15区
榎田 快 (かい)	男	元・高子	小堀
堂脇 菜奈 (かんな)	女	明博・由紀子	名田庄下
藤田 純成 (じゅんせい)	男	佳久・綾	長井
道下 貴匡 (たかまさ)	男	雄大・由紀	13区
森田 咲実 (さきみ)	女	泰史・絵美	岡田
桑田 春栄 (しゅんえい)	女	善隆・真寿美	野尻
野中 千博 (ちひろ)	女	文博・典子	石山

お誕生おめでとうございます。元気にすくすく育ってください。

たかさご

名前	住所 ( ) は旧姓・旧住所
福嶋 健二 (大槻) 美和	野尻 (京都府)
山内 祥 (谷口) 由佳	神崎 (12の1区)
臼井 和彦 (岸本) 香織	15区 (高浜町)
不破 俊幸 (川尻) 宏子	高浜町 (岡安)
時岡 昭史 (吉田) 裕美	1の2区 (小浜市)

ご結婚おめでとうございます。いつまでもお幸せに。

おくやみ

名前	年齢	性別	住所
山崎 貞代	87歳	女	鹿野
徳庄 聡明	81歳	男	長井
池田 カネ子	83歳	女	名田庄下
湯上 ふみ	93歳	女	名田庄堂本
杉谷 保治	84歳	男	石山
村松 弘資	69歳	男	仲の町
上山 昇	77歳	男	畑村

ごめい福をお祈りします。

まちの人口

平成19年5月1日現在 ( ) は前月比

総人口	9,147	(+1)
男	4,459	(+2)
女	4,688	(-1)
世帯数	3,065	(+4)

なごみ  
いきいき 通信

6月



保健福祉センター「なごみ」

なごみ保健課 ☎77-1155

■乳幼児健康診査

2か月児・6か月児・1歳児健診	6月14日(木)
1歳6か月児健診	6月20日(水)
2歳児健診	6月28日(木)
3歳児健診	6月14日(木)

■乳幼児予防接種

BCG	6月6日(水)
-----	---------

■春の住民健診

(なごみ)	6月3日(日)
(しーまいる)	6月21日(木)

■すくすく広場

6月15日(金)

■精神保健相談・ミニディケア

6月22日(金)

■リハビリ相談

6月12日(火)・22日(金)

■ふれあいのつどい

6月27日(水)

あっとほ～むいきいき館

保健福祉室 ☎67-2000

■乳幼児健康診査

2～3、6～7、11～12か月児健診	6月7日(木)
--------------------	---------

■乳幼児予防接種

BCG	6月7日(木)
-----	---------

■すくすく広場

6月8日(金)

■一般健康相談

毎週木曜日

■老人クラブ健康相談

(納田終集会場)	6月6日(水)
(遺跡の里会館)	6月22日(金)

■ふれあいのつどい

6月20日(水)

■リハビリ教室

6月1日(金)・15日(金)

■春の住民健診

(いきいき館)	6月3日(日)
(拳野集会場)	6月21日(木)

■肺がん・結核検診

6月13日(水)・26日(火)



## 川上への道

六月にわたる 先人の句に  
 目に青葉山ほととぎす初鯉ふか  
 川上への道 果道一号線と  
 ほととぎすの声を耳にうたがう峠と  
 越すとき都府綾部になる、これまた  
 府道一号線 国道昇格の声を  
 聞いてからどう何やとふいそなる  
 この村に生れ、生かされてきた私  
 なにとかいふのふに敬えられたという  
 より外ない、この村の深い歴史伝説など  
 数多くこの橋では書ききれないが  
 川上への道でこのシリーズを終る  
 長間有鐘うたがひました、  
 流し道

### 編集後記



▼天候にも恵まれ、真夏のように暑かった今年のゴールデンウィーク。皆さん楽しい休日をご過ごされたでしょうか。▼5月10日には思いもよらぬ暴風が町を襲い、負傷者が出るなど各所で大きな被害を受けました。自然の猛威を肌で感じた日でした。▼今月号の表紙は小学生の田植え体験です。泥まみれになりながらも一生懸命苗を植える児童たち。田植えの後は見た目もきれいな田んぼになりました。秋にはきつとおいしいお米が収穫されることでしょう。  
 (森)