

広報

# おおい

題字 作家 水上 勉

祝 おおい町成人式

郷土への誇りを胸に  
新たな一歩を

# 2

Feb. 2015

No.106

おおい町成人式  
(関連記事 8 ページ)





## 皆

さまにおかれましては、ご家族お

そのいで、輝かしい、新春をお迎  
えのこととお慶び申し上げますと共に、  
おおい町の将来を寿ことほぎ、謹んで新年のこ  
いさつを申し上げます。

旧年中は、町行政の推進に、格別のご理  
解、ご指導を賜り、お陰さまで無事新年  
を迎えることができましたこと、心から感  
謝申し上げ厚く御礼を申し上げます。

昨年は、地方にとって厳しい将来予測と、  
その再生に向けた胎動を感じる1年でも  
ありました。

5月に発表されました日本創成会議の  
「増田レポート」は日本中を震撼させまし  
た。その内容は若者、特に女性の首都圏へ  
の流出によって2040年までに89.6もの  
自治体が、消滅の危機にあるとのショッキ  
ングなものでした。

# 元気を創出する まちづくりに向けて

国家的大命題である、急激な人口減少  
と少子化の改善は、もはや大都市では解  
決できないことが明らかであり、若者の地  
方移住を進めなければなりません。

さらに、国において、都市や地方の別な  
く平等に確保されるべき、医療や福祉、  
道路などをはじめとする社会的な共通資  
本整備の不均衡が存在するにもかかわらず、  
地方には、人々が互いに助け合い、  
補い合う崇高な社会貢献意識や高い社会  
規範意識が残っています。これらによって  
犯罪の抑止や防災、命や生活を守る活動

つながっています。

このように、私たちの生活する地方にこ  
そ、都市をはじめ日本を救う文化が存在  
するのです。すなわち、急激な人口減少  
の歯止めや、地域住民が助け合う力の発  
揚は、国家予算の圧縮や制度の持続可能  
性に大きな力となります。したがって、地  
方がこれ以上衰退することは国家的損失  
であるといえます。まさに、地方創生と  
は日本創生そのものなのです。

今、地方に若者の関心が高まっています。  
都市が失ってしまった豊かな自然環境や人  
間関係に加えて、地域社会での役割とや  
りがいが存在するからです。行き過ぎた  
個人的権利主義社会の中で、地方に残っ  
ている社会的価値観が見直される時代に  
なりました。これらを守り続けることが、  
心ある若者の移住を促進する契機となる  
のです。ふる里への愛着心や知恵と工夫に  
よって、若者の流出を防ぎ、交流や移住を  
進めるために、皆様とともに頑張りたいと  
思います。

また、おおい町といえども、徐々に財政  
の弾力性を失いつつあることから、経常経  
費の圧縮に努めるとともに、将来に向けた  
効果的な投資を考慮する必要があります。  
おおい町を取り巻く様々な社会情勢の変  
化に鑑み、本年は、次のような事業に取  
り組みたいと考えています。

まず、町づくりの基礎となっている「お

おい町総合計画」の見直し作業に着手いた

します。エコ園芸の推進方策や、スポーツ  
を通じた交流人口の増加策など、農林漁  
業はじめ、商工観光関連産業など、地場  
産業の活性化に取り組むとともに、企業  
誘致の推進と新たな産業団地の検討に加  
え、事業を起こしていただくための起業支  
援にも力を入れてまいります。

また、新年度は、おおい町誕生から10  
周年の記念すべき年にあたりますことか  
ら、町の良さを内外に発信し、イベントへ  
の参加拡大とともに、観光誘客や交流人  
口の拡大につながるよう、様々な事業を  
計画してまいります。

これらの事業推進のためには皆さまのご  
理解とご協力無くしては実現できません。  
加えて、広く町民の皆さまの参加による、  
自助・共助・公助のバランスのとれた協  
働により、町の元気を創出する取り組み  
が必要不可欠です。相互理解と相互協  
力を進めるための、対話と議論を通じて、  
皆さまと手を携え、懸命に努力してまい  
る所存でございますので、旧に倍するご高  
配を賜りますようお願い申し上げます。

結びに、本年が皆様お一人おひとりと  
りまして実り多き一年となりますことを  
心よりご祈念申し上げ、新年のごあいさつ  
といたします。

おおい町長

中塚 寛

議会議長

# 松井 榮治

## 価値ある政策を見極め より信頼される議会へ



**新** 年明けましておめでとうございます。皆さまにおかれましては、ご家族おそろいで、輝かしい新春をお迎えのこととお慶び申し上げます。

旧年中は、議会に対しまして格別のご理解、ご指導を賜り、心から感謝申し上げます。厚く御礼を申し上げます。

さて、昨年を振り返りますと、国内においては広島県における土砂災害、長野県における地震、御嶽山の火山被害や積雪被害、局地的豪雨など、自然災害が数多く発生し、被害に遭われた皆さま方に、心よりお見舞い申し上げます。

また、年末には衆議院議員総選挙が実施され、自由民主党を中心とする政権与党が引き続き政権を担うこととなりましたが、景気回復等に引き続き取り組んでいただき、豊かな国民生活となるよう期待しているところです。

特に、地方が主役となる地方創生については、将来にわたって活力ある地域社会を築くためにも、是非とも強力で推進していただきたいと思っております。

一方、町内に目を向けてみますと、昨年4月に新しく中塚町長が就任され、住民との対話と議論を通じた政策を展開されており、特に「災害に強いまち」として、地域防災計画に基づく「原子力災害時における住民避難計画」の策定など、防災対策に積極的に取り組まれているところです。

このような中、大飯発電所においては、昨年10月の原子力規制委員会の審査会合において、長く議論されていた基準地震動についておおむね了承を得たとお聞きしており、これにより大飯発電所3、4号機の審査は進んでいくものと認識しておりますが、今後も安心・安全を第一に、町の経済対策・雇用対策を含め、国や県・事業者に対し働きかけを行っていききたいと思っております。

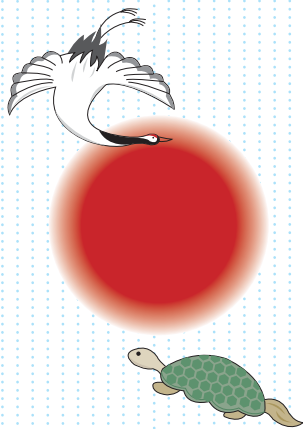
また、町の活性化に大きな可能性を秘めた舞鶴若狭自動車道が全線開通し、より一層、関西・中京方面からの交流が図れるようになったことから、今後も創意工夫をこらし、自らの地域の将来は自らが決めていくといった、「地方創生」の実現に向け、議会としても取り組んでいきたいと思っております。

このように、町政全般にわたる課題に対し、議会としては相互に協力し、将来展望の開拓と創造に力を結集することが重要だと考えております。

終わりに、議会は町の意思決定機関として、日頃の議員活動や議会報告会に加えて、自由な雰囲気の中で、ご意見をお聞かせいただくことのできる出前懇談会などを開催し、町民の皆さまの声を傾けながら、経験のみに縛られることなく、町にとつて、必要かつ価値のある政策を見極め、行政の監視機能の充実と政策提言機

能の向上を図るなど、広く町民の皆さまの負託にこたえ、信頼される議会として、より一層充実した活動に誠心誠意取り組み所存であります。

町民の皆さまにおかれましては、議会の活動に対しまして、一層のご高配を賜りますようお願い申し上げますとともに、本年が町民の皆さまお一人おひとりにとりまして幸多き一年となりますことを心よりご祈念申し上げます、新年のごあいさついたします。



平成 26 年度  
上半期の

# 財政状況を公表します

町の財政運営の状況を町民の皆さんに知っていただくために、  
平成 26 年 9 月 30 日現在の予算の執行状況等をお知らせします。

問 総務課 ☎ 77・1111

※ 予算額は 9 月補正後の金額です。予算額および収入・支出済額には前年度からの繰越額を含んでいます。

## ● 一般会計

区 分	歳 入		
	予算額	収入済額	執行率
町税	4,029,883 千円	2,107,081 千円	52.3%
地方譲与税等	184,400 千円	84,320 千円	45.7%
地方交付税	1,366,000 千円	869,941 千円	63.7%
使用料および手数料	56,698 千円	25,335 千円	44.7%
国庫支出金	2,826,843 千円	162,461 千円	5.8%
県支出金	1,214,480 千円	246,820 千円	20.3%
財産収入	69,129 千円	28,001 千円	40.5%
繰入金	524,618 千円	106,300 千円	20.3%
繰越金	226,805 千円	226,805 千円	100.0%
諸収入	292,161 千円	42,701 千円	14.6%
町債	0 千円	0 千円	0.0%
その他	60,311 千円	22,870 千円	37.9%
合 計	10,851,328 千円	3,922,635 千円	36.2%

区 分	歳 出		
	予算額	支出済額	執行率
議会費	115,057 千円	57,167 千円	49.7%
総務費	2,039,982 千円	515,840 千円	25.3%
民生費	1,969,207 千円	613,803 千円	31.2%
衛生費	879,426 千円	210,725 千円	24.0%
農林水産業費	1,828,982 千円	429,031 千円	23.5%
商工費	360,063 千円	179,960 千円	50.0%
土木費	1,027,317 千円	162,788 千円	15.9%
消防費	334,200 千円	197,097 千円	59.0%
教育費	1,679,516 千円	535,222 千円	31.9%
災害復旧費	189,460 千円	40,203 千円	21.2%
公債費	358,618 千円	196,155 千円	54.7%
その他	69,500 千円	49,500 千円	71.2%
合 計	10,851,328 千円	3,187,491 千円	29.4%

## ● 特別会計

会 計 名	予 算 額	収 入 済 額	執 行 率	支 出 済 額	執 行 率
後期高齢者医療事業	89,125 千円	31,002 千円	34.8%	20,933 千円	23.5%
国民健康保険事業	883,195 千円	279,583 千円	31.7%	387,194 千円	43.8%
国民健康保険診療事業	98,245 千円	30,612 千円	31.2%	43,383 千円	44.2%
介護保険事業	891,493 千円	328,119 千円	36.8%	367,546 千円	41.2%
介護サービス事業	5,100 千円	1,191 千円	23.4%	1,459 千円	28.6%
簡易水道事業	273,045 千円	62,238 千円	22.8%	88,480 千円	32.4%
農業集落排水事業	399,521 千円	42,060 千円	10.5%	100,345 千円	25.1%
特定環境保全公共下水道事業	129,895 千円	8,162 千円	6.3%	37,422 千円	28.8%
合計	2,769,619 千円	782,967 千円	28.3%	1,046,762 千円	37.8%

## ● 町財産と町債の状況

町財産の現在高

土地	448 万 7,288.01㎡	
建物	14 万 120.53㎡	
有価証券	1,270,100 千円	
出資による権利	93,889 千円	
基金	財政調整基金	5,192,477 千円
	減債基金	2,412,796 千円
	土地開発基金	500,000 千円
	その他特定目的基金	7,230,999 千円
	計	15,336,272 千円

町債(借金)の現在高

一般会計	3,168,437 千円
特別会計	2,197,879 千円
合計	5,366,316 千円

※表示金額は単位未満四捨五入

## 町民 1 人あたりに換算すると!?

※平成 26 年 9 月 30 日現在の人口 8,633 人から算出

1 人あたりの町税負担額  
(一般会計のみ)

**46 万 6,800 円**

1 人あたりに使われるお金  
(一般会計のみ)

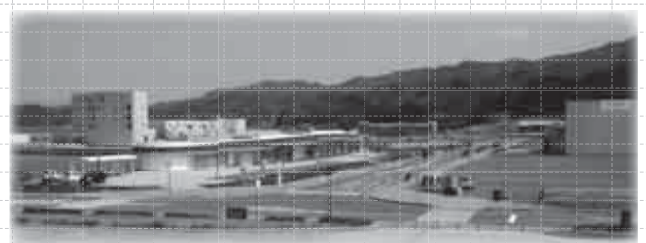
**125 万 6,959 円**

1 人あたりの財産額

**177 万 6,471 円**

1 人あたりの町債残高

**62 万 1,605 円**



# 確定申告

～受け付けは2月16日から～

問 税務課 ☎ 77・1111



## ◎確定申告の受け付けは 2月16日～3月16日まで

平成26年分の所得税および平成27年度の住民税を申告する時期になりました。

この申告は、平成26年分の所得税を確定するとともに、平成27年度の個人住民税や国民健康保険税などの課税基礎資料にもなります。

また、所得課税証明書などの発行にも必要ですので、忘れずに申告してください。

(給与のみの所得者で年末調整をされている方は除きます)

## ◎ご相談ください！

確定申告などの申告相談は、税務署のほか役場税務課や名田庄総合事務所でも受け付けています。また、今年も右の日程表のとおり各地区で申告相談会を開催します。

確定申告期間中(2/16～3/16)で、地区別相談会開催以外の日には、役場税務課および名田庄総合事務所において申告を受け付けます。

## 申告に必要なもの

- 平成26年分の給与または公的年金にかかる源泉徴収票
- 国民年金・生命保険・個人年金保険料・地震保険などの払込証明書
- 印鑑
- 通帳などの口座番号が分かるもの

## 確定申告等地区別相談会日程

【受付時間】午前9時～午後4時

### 2月

	場所	対象地区
17日(火)	ふるさと交流センター	佐分利地区
18日(水)		
19日(木)		
20日(金)	総合町民センター	本郷地区
24日(火)		
25日(水)		
26日(木)		
27日(金)		

### 3月

	場所	対象地区
4日(水)	あつとほ～む いきいき館	名田庄井上・西谷・ 中・下地区
5日(木)		
6日(金)	納田終集落センター	名田庄納田終・坂本地区
10日(火)	はまかぜ交流センター	大島地区
11日(水)		
12日(木)	里山文化交流センター	名田庄小倉・美川・久坂・ 三重・下久田地区
13日(金)		

## 南浦地区宅地分譲地 二次募集について

おおい町土地開発公社では、大島南浦地区分譲住宅地の募集を行います。

- ・募集区画数 9区画
- ・分譲単価 1万4千円/m<sup>2</sup>当り
- ・1区画面積 およそ82坪

「申込期間」

平成27年2月12日(木)から  
平成27年3月13日(金)まで

「分譲の決定」

- ・おおい町宅地分譲資格審査選考委員会審査し、決定します。
- ・審査決定に当たって、優先順位の設定や希望区画の重複等による区画抽選の詳細は別に定めています。

申込の際はいくつか条件があります。  
※申込対象者や分譲区画についての詳細は、申込開始の2月12日以降に町のホームページをご覧ください。  
おおい町土地開発公社までお問い合わせください。

「申込み及びお問い合わせ」

おおい町役場 建設課内  
「おおい町土地開発公社」

☎ 77・1111 (内線173)



# 地域のカルテ

名田庄診療所長 中村伸一

## 医者になって初めてインフルエンザに！

### なぜでしょう？

ている患者さんに接触している  
ので、完全には防御できません。  
それでも私は、昨年未までは  
一度もかかったことはありません  
でした。インフルエンザにか  
からないことに関しては、妙  
に自信があったのです。おそ  
らく、毎日毎日いいねいにビー  
ルや日本酒でアルコール消費  
(?) しているおかげだと思っ  
ていました。

しかも、名田庄でインフルエ  
ンザが流行り始めたのは新年に  
なつてからです。昨年未までは、  
名田庄診療所でインフルエンザ  
の患者さんを診たのはほんの数  
名でした。

では、なぜ私は年末にイン  
フルエンザにかかったのだ  
でしょう？

12月19日からの3日間、神戸  
ポートアイランドの研修施  
設にいました。名田庄から神  
戸ポートアイランドまでの交  
通手段に関しては、いろいろ  
と迷ったのですが、自家用車  
で行くことにしました。つま  
り、往復の間、人中に出るこ  
とはありません。

医者ばかり50人が集まる泊ま

り込みの研修会でした。朝から  
晩まで缶詰状態で一生懸命お勉  
強したのですが、職業柄、人中  
に出るときはマスクをしている  
人が多かったですね。私はい  
うと、これまでの自信からマス  
クをしませんでした。こんな敵  
しいスケジュールの研修会に参  
加している人ならインフルエン  
ザにかかってないだろうと、高  
を括っていたのです。

その研修会から帰って2日  
後の天皇誕生日の朝、なんだか  
節々が痛いことに気づき、寒  
気もしたので熱を測ると38℃  
ジャスト。あれれ〜と言う間  
に1時間後には39℃に！さす  
がに辛くて起き上がることが  
できません。

インフルエンザに違いないと  
確信しましたが、発熱してすぐ  
の時点では、インフルエンザ  
にかかっているも検査で陰性に  
なつてしまいます。そこから半  
日は、ただひたすら水分を摂っ  
て寝ていました。

夕方、一人で診療所に行き、  
インフルエンザの検査をする  
と、見事にA型インフルエンザ  
でした。

患者さんからではなく、医者  
からうつされるとは。。。まさか  
まさかの出来事でした。

## こしら

### 介護老人保健施設

# なごみ

## 豆腐ドーナツづくり

通所リハビリなごみでは、レ  
クリーションの一環として「お  
やつ作り」をしています。

その中で今回は、「豆腐ドー  
ナツづくり」を紹介します。今  
まで「おやつ作り」では一度も  
揚げ物をしたことがなく、今回  
が初めての試みで、バナナを練  
りこんだドーナツとプレーン  
ドーナツの二種類を作りまし  
た。各テーブルで協力しながら  
バナナを切ったり、生地を混ぜ  
たりと、楽しく作業しました。



揚げるときは主に職員が担当  
し、手伝うことができる方には  
作業のお手伝いをしていただき  
ました。作業は順調に進み、予  
定通り「おやつ作り」を終える  
ことができました。出来上がっ  
た豆腐ドーナツは、そのまま食  
べたりトッピングでチョコレ  
トや黒糖きなこをまぶしたりし  
て、それぞれのお好みで仕上げ  
初めて食べられる方もいました  
が、皆さんから美味しいと好評  
でした。

介護老人保健施設 なごみ

※電話受付は、8時30分から17時までです。

☎ 77・3184

昨年末に、医者になって初  
めての経験をしました。  
医師免許を取得して26年目  
にして、まさに初めての出来  
事だったのです。なんとイン  
フルエンザにかかってしま  
いました。

これまで多くのインフルエ  
ンザの患者さんを診てきまし  
た。診察を通じて、医師や看  
護師などの医療従事者はイン  
フルエンザにかかりやすい環  
境にあります。予防接種や手  
洗い、うがいや予防しても  
直接インフルエンザにかか



## 《高齢者のみなさん、こころは元気ですか？》

高齢者のみなさんは、年齢を重ねて精神的に安定していると考えられがちです。

しかし、体力や気力の衰え、足腰の痛みや健康への不安、中には親しい人たちの別れなどから、社会参加に対して消極的になったり、世間の新しい変化や情報から遅れがちになり孤立していく場合もあります。



こころが不調にならないために以下のことに取り組んでみてはいかがでしょうか？

- ・週に2回程度は家の外に出ましょう。  
色んな人と出会い、おしゃべりしましょう。元気になるパワーがいっぱいあります。

おい町在住 65 歳以上の方に路線バス券・「湯ったり温泉」「ご湯づくり」を月2回無料で利用できる入浴券を発行しておりますので、ご活用ください。

- ・日々の暮らしの中で、自分で行う仕事（役割）を見つけましょう。  
ささいなことでも自分の役割をもつことは生きがいにつながります。
- ・ちょっとした行動が物忘れ対策になります。  
カレンダーに予定を書き込んだり、メモを心がけましょう。



困った時やつらい時には話を聞いてもらうだけでも、気持ちが楽になることがあります。普段を良く知る方にその人らしくない行動が続いていたり、ちょっと変だなと思うことがあれば、声をかけ話を聞いてあげてみてください。また、様子を見て地域包括支援センターや医療機関をご紹介ください。



### お問い合わせ

保健福祉センターなごみ内  
地域包括支援センター ☎ 77・2770

あつとほ〜むいきいき館内  
保健福祉室 ☎ 67・2000



## 新 おおい町成人式 成人 118 人が新たな門出！

平成 27 年おおい町成人式が 1 月 11 日、町民センターで行われました。今年の新成人は 118 人で、うち出席した 90 人が、振り袖やスーツ、羽織袴はおりはかまなどに身を包み、希望に満ちた表情をみせていました。

式では、中塚町長が式辞を述べたあと、新成人を代表して谷口眞織まおりさんが「おおい町民としての誇りを持ち、このおおい町を今以上に盛り上げ、全国におおい町の素晴らしさを発信できるよう頑張っていきたいと思います」と誓いの言葉を述べました。

これからどんな大人になりたいか？の問いに「法律関係の仕事に就きたい」、「大人という自覚をもって責任ある行動を心掛けていきたい」、「今の仕事をしっかりこなせるようになり、社会貢献したい」など様々な夢や目標を語ってくれました。

(1 月 11 日 総合町民センター)



## 消防団 おおい消防団出初式 員の士気を高め、災害に備える

おおい消防団は、1 月 8 日に出初式を開催し、団員 205 人が参加しました。

式典では、長年にわたり消防団として功績のあった 69 人が表彰されたほか、上山消防団長が決意を新たにしました。佐分利川河川敷では、一斉放水が披露され団員らがキビキビとした動きを見せました。

(1 月 8 日 佐分利川河川敷他)





## 祝 道の駅うみんぴあ大飯来場者 50 万人達成 記念セレモニー

—昨年 5 月にオープンした道の駅うみんぴあ大飯の来場者が 12 月 25 日に 50 万人を達成し、同駅で記念セレモニーが行われました。50 万人目は、京都府福知山市から舞鶴若狭自動車道を利用して訪れた市崎圭一さん家族。

圭一さんは「何度か来ていますが、突然のことでびっくりしました。ここは隣にあるこども家族館に来たときに食事の場として利用しています」

娘の彩夏ちゃんと結花ちゃんは「とってもうれしい。今日の朝枕元に置いてあったクリスマスプレゼントと同じくらい嬉しかった」と満面の笑顔で話してくれました。

(12 月 25 日 道の駅うみんぴあ大飯)



## よ 県道岡田深谷線早期着工看板設置 り早く、より便利に

県道岡田深谷線は、岡田地係から小浜市深谷地係に至る県道ですが、野尻地係から小浜市小屋地係の間の約 1.8 キロメートルが未整備のため通行不能の状態となっています。本町と小浜市では両市町内の沿線区とともに県道岡田深谷線改良促進期成同盟会を設立し、福井県など関係機関に対し早期整備に向けた要望活動を行っています。

通行不能区間解消に向けた気運を高めることを目的に、岡田地係に早期着工を求める看板を設置しました。

この道路が整備されると、役場等が立地する中心部と名田庄地域を結ぶ最短ルートになります。地域住民の利便性向上や交流促進が図れるほか、災害発生時の避難道路としても重要な役割が期待されることから、町では同盟会や小浜市と連携し、今後も早期着工の実現に向け取り組んでいきます。



## 第 25 回新年書初大会 筆入魂

25 回目となる新年書初大会があみーシャン大飯で開催されました。書道連盟会長の田中さんは「子どもたちにはもっと気軽に習字に触れて欲しい。子どもが参加し続けてくれるかぎり書初大会も続けたい」と話してくれました。会場には多くの子どもたちが集まり、学年ごとの課題に集中。お手本を前に熱心に取り組む姿がみられました。

(1 月 4 日 あみーシャン大飯)



## 真 第 9 回おい町子ども会かるた大会 剣勝負！負けられない！

おい町子ども会育成会主催のかるた大会が里山文化交流センターで開催され、子どもたちは練習の成果を競い合いました。33 チーム 109 人が参加し、優勝を目指して真剣勝負が繰り広げられました。試合中は子どもたちが札を払う音しか聞こえないほど、静かで緊迫した雰囲気ですが、試合の前後は対戦相手、審判、読み手にしっかりと挨拶。気持ちのよい大会となりました。(1 月 18 日 里山文化交流センター)

## 大飯図書館・史料館

☎ 77-2820

読書会	ブックスタート
15日(日)	20日(金)
10:00～11:30	13:00～14:00
対象 一般	演じ手 図書館職員等
題材 「花まんま」	対象 6,7ヶ月児
朱川 湊人 著	場所 保健センターなごみ
	内容 絵本の読み聞かせ

### 臨時休館のお知らせ

2月20日(金)～3月2日(月)

上記の期間、館内施設改修工事のため、休館となります。ご迷惑をおかけしますが、ご理解、ご協力をお願いします。なお、図書返却の際は、ブックポストをご利用ください。

## 名田庄図書館

☎ 67-3703

おはなし会	源氏物語のあらみたま・にぎみたま
1日(日)	1日(日)
10:00～(20分程度)	13:30～15:00
対象 3歳～小学校低学年	対象 一般
内容 絵本の読み聞かせ	内容 源氏物語講座

布絵本の会	読書会「源氏物語を読む会」
9日(月)	12日(木)
13:30～15:30	13:30～15:00
内容 布絵本作り	

### おひげでだっこ

19日(木) 10:30～(20分程度)
対象 0～3歳児とその保護者
内容 絵本の読み聞かせ、手あそび、わらべうたなど

## 大島公民館

(はまかせ交流センター) ☎ 77-3011

### お茶教室

3日(火) 14:00～	対象 大島小学校1年生
4日(水) 14:30～	対象 2年生
5日(木) 15:00～	対象 3年生

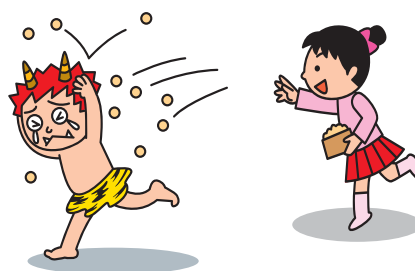
バドミントン教室(全4回)	グラウンドゴルフ教室
7日,14日,28日,3月7日(土)	7日,21日(土)
9:00～	13:30～
対象 大島小学校児童	対象 一般
参加料 無料	参加料 無料

歴史教室	ものづくり教室(全2回)
「土御門家と名田庄について」	14日(土) 10:00～12:00
14日(土) 13:30～	21日(土) 13:30～15:30
講師 藤田 義仁氏	講師 久原 靖子氏
対象 一般	内容 かご編み
参加料 無料	対象 一般 参加料 300円

## 名田庄公民館

(里山文化交流センター) ☎ 67-3250

寄せ植え教室	フラメンコ教室
11日(水)	12日,26日(木)
19:30～21:00	19:30～21:00
講師 相蘇 龍一氏	講師 石田 ちなみ氏
内容 季節の花の寄せ植え	
参加料 2,000円(材料代)	



## お知らせ

### 総合町民センター大ホールの使用について

総合町民センターの改修工事に伴い、下記の期間、大ホールが使用できなくなります。ご不便をおかけしますが、ご理解、ご協力をお願いします。

#### ■工期

平成26年10月30日(木)～平成27年9月30日(水)

#### ■大ホール使用停止期間

平成27年4月1日(水)～平成27年8月末頃



# 生涯学習掲示板

# 2月

## 中央公民館

(総合町民センター) ☎ 77-1150

### 英会話教室

- ◆幼児コース 10日,24日(火) 19:00～19:45
  - ◆児童コース 3日,17日(火) 19:00～19:45
  - ◆一般コース 3日,10日,17日,24日(火) 20:00～21:00
- 講師 ジェイコブ・ルース氏、ジェイ・スワイスタル氏

### ダンス教室

10日,24日(火)  
19:00～20:00  
講師 藤井 良子氏  
内容 体をほぐすダンス  
(初心者でも可能です)

### 町を楽しむ会定例会

18日(水)  
19:30～  
施設見学や史跡めぐりを通して、町のことを話し合います。  
随時で参加ください。

### 第10回ヨガ教室

21日(土)  
10:00～11:30  
講師 鈴木 理絵子氏  
場所 あみーシャン大飯  
ふれあいホール

### 町民卓球大会

1日(日)  
12:30～  
対象 町民一般(区對抗戦)  
場所 名田庄体育館

### 町民綱引大会

8日(日)  
9:00～  
対象 町民一般  
場所 総合運動公園体育館

### 青少年愛護センター

大飯支部 巡回指導  
13日,27日(金)  
17:00～17:30  
場所 JR若狹本郷駅前

### スポーツ少年団冬季大会

22日(日)  
9:00～  
場所 総合運動公園体育館

## 佐分利公民館

(ふるさと交流センター) ☎ 78-1211

### パソコン教室

4日(水),7日,14日,21日(土),25日(水)  
10:00～12:00  
対象 Windows7ユーザーでパソコンを持参できる方  
内容 Word(カレンダー・絵葉書・地図・チラシを作ろう)  
定員 10名(事前申込必要)  
参加料 500円(初回参加時のみ)  
その他 Windows8(8.1)の方は3月のパソコン教室でお申し込みください。

### おおいの温故知新教室

7日(土)  
13:30～15:30  
講師 藤田 義仁氏  
内容 日常生活に残る「暦」と習慣と慣習について  
参加料 無料

### 女性の美と健康教室

8日(日)  
13:30～15:30  
講師 カイロプラクティック整体師  
塩野 栄作氏  
内容 冬の体のゆがみ対策  
定員 10名(事前申込必要)  
参加料 200円  
その他 動きやすい服装でご参加ください。

### 講演会

14日(土)  
14:00～15:30  
講師 金融広報アドバイザー  
帰山 順子氏  
内容 シルバーエイジを豊かに暮らすために  
参加料 無料

### 創作料理教室

15日(日)  
10:00～12:00  
内容 オシャレな食卓にするレシピ  
定員 8組(事前申込必要)  
参加料 500円

### 公民館職員と遊ぼう

21日(土) 10:30～11:30  
対象 佐分利小学校児童  
内容 のごりゴゴゴ貯金箱作り  
定員 先着10名(事前申込必要)  
参加料 無料

## お知らせ

### 人権標語 平成25年度募集優秀作品

#### ■小学校低学年の部

みんなで言おう ありがとうと ごめんなさい  
本郷小学校 藤原 弘規さん

#### ■小学校高学年の部

つないだ手 そこから伝わる 心の声  
名田庄小学校 田内 愛理さん

#### ■中学校の部

声をかける それが私に できること  
大飯中学校 松本 夏歩さん

#### ■一般の部

見つけよう 一人ひとりの いいところ  
松本 里志さん

※過去3カ年の優秀作品を看板にして、町内12カ所に設置しています。



# お知らせ

## おいしいふくい 食べきり運動

県では、燃やせるごみの約半分を占める「食品廃棄物」の削減や、食材を無駄にしない生活の定着をめざして、「おいしいふくい食べきり運動」を推進しています。一人ひとりの「食べ残しをしない」という意識や宴会の場での幹事さんのひと工夫で、食べ残しはグンと減らせます。ご協力をお願いいたします。



問 福井県安全環境部循環社会推進課  
☎0776・20・0317

## 道守高等学校 通信制生徒募集

通信制高校で年齢に関係ないスクールライフを送りませんか？月に3回程度日曜日に登校し、レポートを提出しながら学ぶことができ、生涯学習の場としてもご利用できます。関心のある方は、次のとおり個別相談会にご参加ください。電話での

### ■おおい町役場

☎ 77-1111 (代)  
(教育委員会事務局)  
☎ 77-1150

### ■名田庄総合事務所

☎ 67-2222 (代)

### ■保健福祉センター「なごみ」

(なごみ保健課)  
☎ 77-1155 (代)

### ■あつとほ〜むいきいき館

(保健福祉室)  
☎ 67-2000 (代)

### ■iネットぴあプラザ

(電子情報課)  
☎ 77-9030

事前予約をお願いします。

・個別相談会

2月8日(日) 2月22日(日)

3月1日(日) 3月8日(日)

問 福井県立道守高等学校 通信制入学係

☎0776・36・1184

## 不妊治療費の 助成申請はお早めに

平成26年度の不妊治療費にかかる町の助成は、平成27年3月13日(金)までに申請の手続きをされるようお願いいたします。この日までに手続きをすることが困難な場合は、お早めにご相談下さい。

○助成の対象となる経費

人工授精、体外授精、顕微授精で国内医療機関での保健診療費用以外の検査費および診療費(26年度分)

○次の全てを満たしている方は助成を受けることが出来ます。

- ・不妊治療以外の治療法によつては妊娠の見込みがないか、又は極めて少ないと医師に診断された方
- ・夫婦いずれかの住所が町内に

1年以上ある方

・各医療保険に加入している方

・町税を完納されている方

問 なごみ保健課 ☎77・1155

## 自動車の名義・住所 変更手続きをしよう

自動車の名義、住所変更等の手続きはお済みですか？次に該当される方は、早めの申請手続きをお願いします。

・自動車の名義変更の手続きを行っていない方

・自動車の廃車の手続きを行っていない方

・自動車の住所変更の手続きを行っていない方

・2、3月中に車検が切れる自動車を引き続き使用される方

問 中部運輸局福井運輸支局

・登録関係

☎050・5540・2057

・検査関係

☎0776・34・1603

※軽自動車に関して

軽自動車検査協会福井事務所

☎050・3816・1774

### 町 内交通事故発生状況

(平成26年12月31日現在)

人身	12件
死者	0人
傷者	20人
物損	147件
死亡事故 <sup>ゼロ</sup>	0
継続日数	867日



## 嶺南地域 就農相談会開催

嶺南地域への就農をお考えの方を対象とした就農相談会を開催します。当日は、ふくい農林水産支援センターおよび嶺南振興局の担当者が、農業研修から就農までに必要な事項など様々な質問・ご相談に個別に対応させていただきます。農業に関心をお持ちの方であれば、研修・就農したい方はもちろんのこと、情報収集という方も歓迎します。

・日時 平成27年3月7日(土) 10時～16時

・場所 パレア若狭(若狭町)

問 ふくい農林水産支援センター

☎0776・21・8311

## 学校給食センター 物資納入業者募集

おおい町立学校給食センターでは、平成27年度学校給食セン

## 人権相談

総合町民センター  
2月18日(水) 13時～15時

日頃の悩みごと、いじめ、不登校、体罰、その他人権に関する相談に人権擁護委員が応じます。相談無料で秘密は固く守られますので安心ください。

ター物資納入業者に係る業者指定申請の受付を行います。申請方法や給食センター事業実施要項等の詳細は、おおい町立学校給食センターまでお問い合わせください。

受付期間

2月16日(月)～2月27日(金)

問 学校給食センター

☎77・1322

## 空き家相談 総合窓口開設

空き家に関する様々な相談に対応する「空き家相談総合窓口」が、平成26年10月に開設されました。空き家をお持ちの方、空き家を利用したい方からのご相談をお受けします。詳しくはお問い合わせください。

問 のれん会空き家管理センター

☎0776・21・5151

受付時間 9時～12時

13時～17時

(土日祝除く)

【ふるさと企業魅力発見キャリアフェア】

## ふくいの企業に就職しよう

福井県では、大学・短大・高専・専修学校の学生等を対象とした2つの合同企業説明会を次のとおり開催します。参加費無料で、多くの県内企業が集まりますので、ぜひご参加ください。

- ・日 時：3月7日(土) 11時～17時
- ・場 所：サンドーム福井（越前市瓜生町 5-1-1）
- ・対象者：大学・短大・高専・専修学校の学生（学年問わず）・保護者・大学関係者・Uターンを考えている若年層（既卒者）
- 問 福井県労働政策課  
☎ 0776・20・0390
- ・参加予定企業：約 200 社

【ふくいで決めよう Uターン就職フェア】

	金沢会場	東京会場	大阪会場	名古屋会場
日 時	4月9日(木) 13時～16時	4月12日(日) 13時～16時30分	4月18日(土) 13時～17時	4月19日(日) 13時～16時30分
場 所	石川県地場産業 振興センター ☎ 076-268-2010	東京都立産業貿易 センター浜松町館 ☎ 03-3434-4242	OMMビル ☎ 06-6943-2020	愛知県産業労働 センター ☎ 052-571-6131
企業数 (予定)	45 社	45 社	60 社	45 社

対象者：平成 28 年 3 月に卒業予定者（大学・短大・高専・専修学校）  
なるべく事前の登録をお願いします。

問 福井県ブランド営業課ふるさと営業室  
☎ 0776・20・0387

## 「住民税申告」を知っていますか？

1月1日現在、おおい町に住所または居所を有する方は前年中の所得金額などの状況を申告書に記入し、町に報告しなければなりません。

※収入が全くない方も申告の対象になります。



### 次の方は原則申告の必要はありません

- ①税務署に確定申告書を提出する方
- ②給与収入のみで勤務先から給与支払報告書が町に提出されている方（年末調整の方）
- ③公的年金等の収入のみで日本年金機構等から公的年金等支払報告書が町に提出されている方
- ④給与収入、公的年金等の収入のみで、勤務先・日本年金機構等からそれぞれ給与支払報告書・公的年金等支払報告書が町に提出されている方

※公的年金などの源泉徴収票の内容に追加や変更する控除（扶養控除、医療費控除、社会保険料控除、生命保険控除等）がある場合は住民税の申告が必要な場合があります。



### 申告の受付期間及び受付場所

2月1日～3月16日の平日

役場税務課または名田庄総合事務所管理課

### 申告に必要な3つのもの

- ①印鑑
- ②収入金額等を証明するもの
  - ・給与所得者や年金受給者は、源泉徴収票などの収入が明らかになるもの
  - ・その他の所得がある方は収入額を証明するものおよび必要経費のわかるもの
- ③各種控除の適用を受ける際の証明となるもの（例）
  - ・医療費、寄附金の領収書
  - ・健康保険料、介護保険料の領収書等
  - ・国民年金保険料、生命保険料等の控除証明書
  - ・障害者手帳、愛の手帳、学生証等の証明書

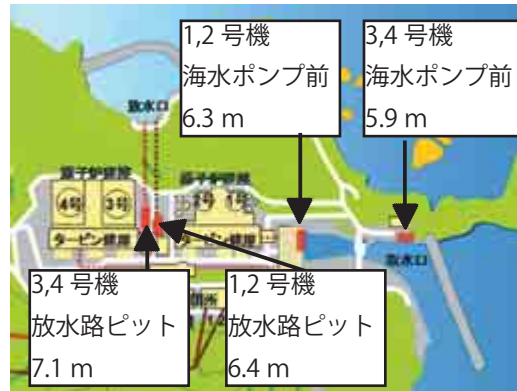
## 大飯発電所の基準津波、基準地震動概ね了承

平成 26 年 12 月 19 日、原子力規制委員会の審査会合において、関西電力の示した大飯発電所の基準津波は、「審査会合での大きな論点はもうない」との委員の発言があり、概ね了承されました。（今回示した基準津波は、前回示した評価に誤りがあったため、再評価したものです）

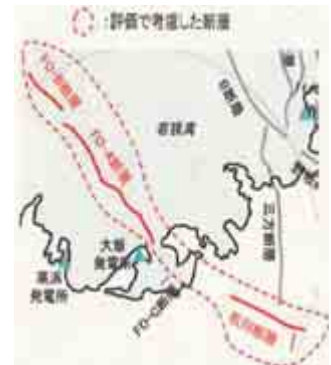
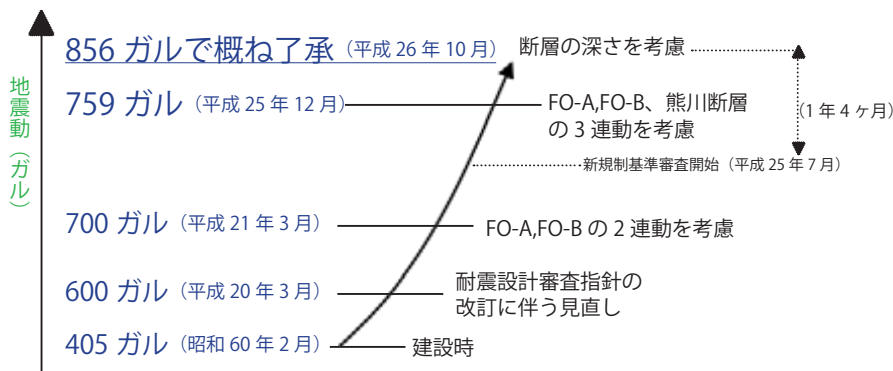
また、平成 26 年 10 月 29 日の審査会合では、関西電力の示した基準地震動 865 ガル（最大加速度）で概ね了承されました。基準地震動の策定では、新規規制基準の審査開始から約 1 年 4 ヶ月を経て、ようやく数値の確定に至りました。

今後は、施設の審査、審査を踏まえた申請書の提出や必要な施設の工事等を行っていきます。

### 【基準津波】



### 【基準地震動の変遷】



## 発電所の運転状況

大飯発電所	出力	営業運転開始	発電電力量	発電日数
1号機	117.5 万 KW	昭和 54 年 3 月	2,217.3 億 kwh	8,018 日
2号機	117.5 万 KW	昭和 54 年 12 月	2,408.0 億 kwh	8,645 日
3号機	118 万 KW	平成 3 年 12 月	1,748.6 億 kwh	6,186 日
4号機	118 万 KW	平成 5 年 2 月	1,760.8 億 kwh	6,201 日

平成 27 年	
1 月	2 月
第 24 回定期検査中	
第 24 回定期検査中	
第 16 回定期検査中	
第 15 回定期検査中	

※発電電力量および日数は平成 26 年 11 月末日現在の数値です。

平成 26 年 12 月 5 日から  
平成 27 年 1 月 4 日届出まで

赤ちゃん

名前	性別	保護者	住所
滝下 <sup>しゅうすけ</sup> 柊介	男	義信・幸子	父子
寺澤 <sup>れん</sup> 蓮	男	公祐・愛子	河村

お誕生おめでとうございます。元気にすくすく育ってください。

たかさご

名前	住所 ( ) は旧姓・旧住所
下中 大輔 (村上) 美紗	名田庄拳野 (小浜市)

ご結婚おめでとうございます。いつまでもお幸せに。

おくやみ

名前	年齢	性別	住所
國久 富子	92 歳	女	父子
栃谷 近代	70 歳	女	1 3 区
星野 春子	87 歳	女	1 2 の 2 区
三谷 義太郎	86 歳	男	川上
渡邊 毘美枝	97 歳	女	川上

ごめい福をお祈りします。

まちの人口

平成 27 年 1 月 1 日現在 ( ) は前月比

総人口	8,613	(- 1 2)
男	4,209	(± 0)
女	4,404	(- 1 2)
世帯数	3,211	(- 5)

保健福祉センター「なごみ」

なごみ保健課 ☎ 77-1155 (代)

- すくすく広場 6 日(金)  
マタニティセミナー
- 乳幼児健康診査 20 日(金)
- 離乳食教室 24 日(火)
- はぐはぐの会 17 日(火)
- 健康講座 21 日(土)
- 一般健康相談 毎週木曜日
- ミニデイケア 27 日(金)
- 心の健康相談 25 日(水)

あっとほ～むいきいき館

保健福祉室 ☎ 67-2000

- すくすく広場 13 日(金)
- 健康講座 21 日(土)
- 一般健康相談 毎週木曜日
- ふれあいのつどい 18 日(水)
- 心の健康相談 25 日(水)

休日在宅当番医

- 1 日 (日) 永谷医院
- 8 日 (日) 若狭高浜病院
- 11 日 (水) なごみ診療所
- 15 日 (日) 常藤内科医院
- 22 日 (日) 若狭高浜病院

休日救急医療機関

小浜病院

あっとほ～むいきいき館  
福祉バス運行表



- 納田終・井上・中地区 5 日(木) 13 日(金) 24 日(火)
- 坂本・西谷地区 3 日(火) 12 日(木) 20 日(金)
- 下久田・久坂・下地区 6 日(金) 17 日(火) 26 日(木)
- 三重・小倉・美川地区 10 日(火) 19 日(木) 27 日(金)

# おおいなる伝統

伝統料理編



## とちもち

おおい町山間地域

問い合わせ先 農林水産振興課 ☎ 77-1111

地元の食文化には優れた先人の知恵や思いがぎっしり。食への関心をより高めていただくため、町の伝承料理をご紹介します！



久保 柿本 佐代子さん

昔のお米もあまりない時代に、主食代わりに栃餅を作って食べていました。

おおい町では9月10日頃に、高い山の栃の木から実が落ちるので、秋冬の時期に作って食べます。たくさん作って冷凍しておけば、年中好きな時に食べることができますよ。

昔ながらの材料と作り方で、手間はかかりますが自然の香りがよいお餅です。



### 【材料 (100 個分)】

餅米	2 升
栃の実	1kg
あく抜き用木灰	適量

### 【作り方】スイート木の実提供

栃の実の下準備 ① 栃の実を1～2日水につけ、カラカラと音がするまで天日干しにする②①を10日間程水につけ皮をむく③②を10日間程川につけ、洗って、鍋で30分程煮て手がつけられる温度まで冷ます④③と同量の木灰きばいをふるいにかける⑤箱に③④とお湯を入れよくかき混ぜ、蓋をして一晩置く⑥ 栃の実を出して水洗いする

餅米の下準備 ⑦ 餅米を洗い一晩つける

栃餅の作り方 ⑧⑥と⑦を混ぜ、セイロで40分程蒸す⑨ 普通の白餅と同じように作る

### 編集後記

明けましておめでと〜ございませう。今年も「広報おおい」をよろしくお願ひします▼最近、家族、同僚、友達などの色んな人たちから「太った」と言われます▼今現在、身長168センチの体重66キロ(一昨年の4月に役場に入った時は55キロ)▼たしかに短期間で太りすぎたかもしれませんが、役場に入る前はガリガリすぎたので、家族や友達に「痩せた方がいいよ」と言われても気にしていませんでした▼しかし、1月16日(金)偶然、少年サッカーの頃の監督と約1年半ぶりに再会し、しばらくお話ししたのですが監督が開口一番「太りすぎて、誰かわからなかった、普段接している人たちに言われてもダメージ0なのですが、久しぶりに再会した監督に言われるとなぜかダメージが…その一言で痩せようと決意、今年の目標は「めざせ体重60キロ」です▼目標低いですがね？ (ナキ)